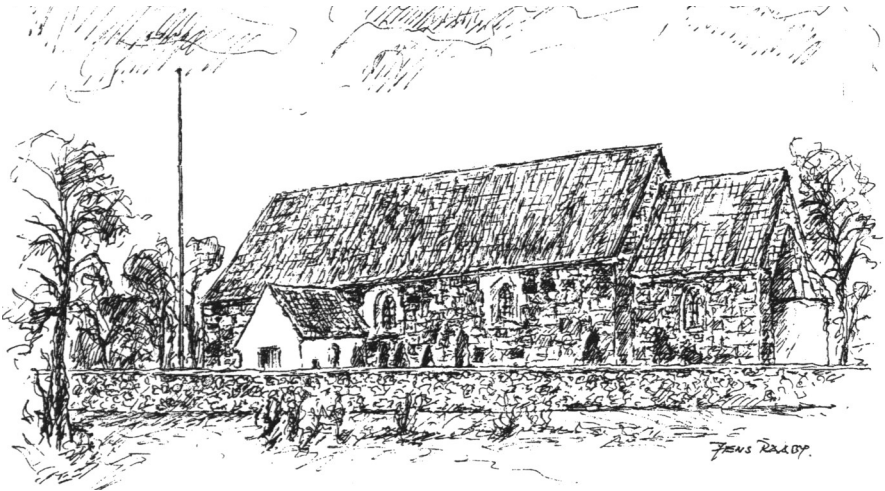


Tulstrup sogn

18. årgang nr. 1

December 2015



LÆKKER MAD OG KAFFE - DET KAN GRETE SKAFFE

Tekst af Kirsten Lund

Sådan lød skiltet indbydende på Tulstrup Afholdshjem, hvor Grete Due i 42 år stod for, at feriegæster og deltagere ved et utal af møder og selskaber blev serviceret med god mad og personlig betjening.

Det hele begyndte den 1. september 1954, hvor Grete Due købte Tulstrup Afholdshjem, nu Tulstrup kro, af hendes farbror.

- Jeg havde ikke penge nok



selv, fortæller Grete, men jeg fik det, der manglede af far og så købte jeg kroen – den kostede jo ingenting dengang, men spørg mig ikke hvad beløbet

var, det kan jeg ikke huske, smiler Grete.

Grete var 23 år og arbejdede på pension ”Musse” i Bisserup, som var meget populær for feriegæster dengang.

- Der var jeg vild med at være. Men så blev Tulstrup Afholdshjem til salg og far og mor mente, det var lige noget for mig. Så efter lidt snak frem og tilbage, købte jeg kroen.

Grete ville have feriegæster



som på pension ”Musse” – og det fik hun. I begyndelsen kom der ikke så mange, fortæller

INDHOLDSFORTEGNELSE

Lækker mad og kaffe	side 1
Hvor hulen ligger hulen .	side 7
Kirkestaffet 2015.....	side 11
Tulstrup kirke.....	side 12

Forsidetegning: Jens Råby



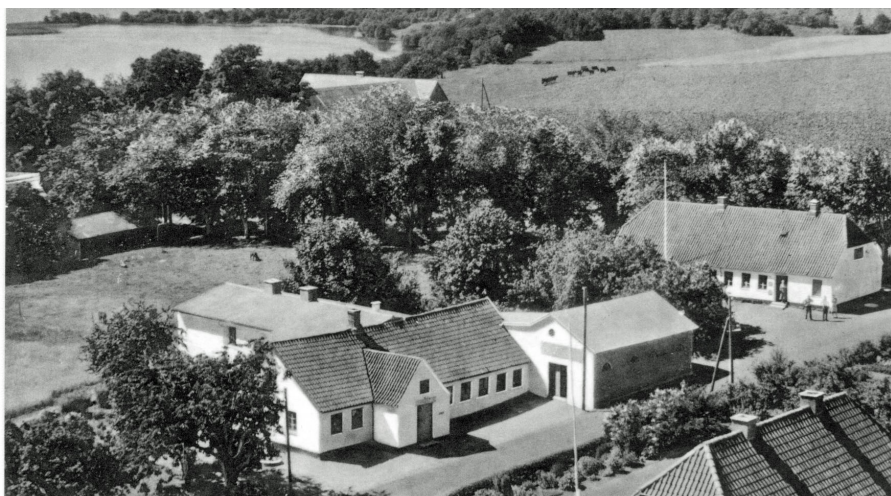
Grete Due

Grete.

- Der var jo ikke så fine forhold, det var med vaskefad og vandkande på servanten i værelset. Sådan var det jo dengang. Men gæsterne fik noget god mad, og de syntes her var så hyggeligt. Nogle kom kun én gang, men andre kom år efter år.

- Jeg døbte kroen ”Pension Grete” i begyndelsen og averterede i nogle Københavnere aviser. Mange gæster blev jo tossede, da de kom herover og ikke måtte få spiritus, smiler Grete. Men så var der jo Brugsen lige ved siden af. Københavnerne gik derover og købte øl, som de jo ikke måtte tage med ind på værelset. Men det kunne jeg jo ikke se om de gjorde og det sagde jeg også til dem, griner Grete.

”Vi går ind på sakristiet” sagde de. Det var rejsestalden, hvor de råhyggede sig, kan jeg godt fortælle dig, der var sådan en egen



"Pension Grete" i slutningen af 50'erne

stemning. Dengang i slutningen af 50'erne var pengene små. Gæsterne var tosset med det hjemmebagte brød, som jeg lavede, og det var lykken for børnene, at de måtte spise alt det, de ville have.

- Jeg var alene dengang, hverken gift eller forlovet og det trivedes jeg med. Jeg kunne selvfølgelig ikke klare det hele selv, men jeg var så heldig altid at have søde og dygtige folk til at hjælpe mig.

I 1962 blev jeg gift med Erik. Så kom der fut i fejemøget, må jeg sige. Han arbejdede som "træmand" på møbelfabrikken Hevali i Sjelle. Det gjorde, at vi havde lidt flere penge at gøre med og kunne bygge restauranten ud i 1976. I kælderen under den nye del, byggede vi toiletter

som man gik ned til inde fra restauranten, forklarer Grete.

Grete og Erik Due fik tre børn. Benny fra 1964 bor i Alken, Susanne fra 1967 bor i Ry og den yngste er Birgit, der er født i 1970. Birgit bor i Silkeborg. Sammen med hele familien var Grete for nylig på Tulstrup kro, hvor nuværende ejer Thomas Poulsen viste dem rundt. - Vi var der alle sammen også mine fire børnebørn, som alle er piger.

Vi sad i de smukke lokaler Thomas har lavet, hvor vi tidligere havde 4 dobbeltværelser og 2 enkeltværelser. Han har bl.a. bevaret de gamle fliser, der var over vasken i de gamle værelser, som pynt i det nye lokale. Det var en stor oplevelse at væ-



*Grete og Erik Due
med deres hjælpere
i 70'erne.*

*Fra venstre:
Jonna Jensen,
Grete Due,
Gunhild Mikkelsen,
Erik Due,
Gudrun Jensen.*

re der, og det fryder mig, at det går så godt, fortæller Grete rørt.

Tulstrup Afholdshjem var en fornuftig forretning. Der var feriegæsterne, og så blev der holdt mange møder hos Grete. Bl.a. holdt Tulstrup-Alling sogneråd alle deres møder på afholdshjemmet.

- Anders Sørensen, som var kasserer for sognerådet havde kontortid hver fredag. Det var en selvfølge, at det var på kroen, fortæller Grete.

Så var der valgforeningerne Venstre og Socialdemokratiet og også menighedsrådet holdt deres møder hos os. Vi havde begravelseskaffe, men kun ganske få selskaber.

De måtte jo ikke få spiritus. De vidste jo det var et afholdshjem, smiler Grete, og hvem vil holde fest uden vin og spiritus?

Vi overskred en enkelt gang reglen med et enkelt glas sød vin til dessert indrømmer Grete.

Afholdshjemmet har oprindeligt været kro, men i 1912 kom der mange missionsfolk i Tulstrup. De var imod, at folk skulle sidde på kroen, så de fik arrangeret en afstemning, hvor udfaldet blev til fordel for afholdshjemmet – og kroen blev afholdshjem.

I forbindelse med kommunesammenlægningen i 1970, hvor Alling-Tulstrup kommune blev en del af Ry kommune, søgte Grete og Erik Due om spiritusbevilling og fik den tildelt helt uden problemer.

- Men det kunne vi slet ikke sådan lige finde ud af, fortæller Grete, der var meget vi skulle lære om vin og spiritus, det var jo helt nyt for os. Vi fik god hjælp af en vinekspert, der lærte os vinmærkerne at kende. Vi skulle jo ikke servere vin, der smagte skidt. Det var ikke nemt, men vi lærte det.

- Så kom der selskaber; konfir-

mationer, bryllupper, fødselsdage og så videre. Folk kom både her fra området og langvejs fra. Vi havde en god forretning. Ikke i forhold til i dag, pengene var små. Men vi syntes, vi havde det godt.

Befolkningen tog godt imod spiritusbevillingen, fortæller Grete, der var ingen der bojkottede os. Jeg tror det var godt nok at vi fik det. Nogle syntes selvfølgelig ikke om det, men de fleste syntes, det var fint. Det var jo også blevet så almindeligt dengang i begyndelsen af 70'erne.

- Jeg har altid haft et godt forhold til kirken og præsterne, især til Erik Bredmose, fortæller Grete.

De har jo altid været ovre hos

os på kroen og få kaffe efter begravelser. Der kom også mange fra Ry for at holde begravelseskaffe. De må vel have været tilfredse med os, smiler Grete. Jeg har aldrig selv gået så meget i kirke, men jeg har min tro og ville ikke undvære kirken. Så jeg er nok som folk er flest, mener Grete.

- Min mand arbejdede på møbelfabrikken i Sjelle helt til 1973. Tit arbejdede han over og lavede vinduer ovre på fabrikken til os. Så kom der nogle kolleger og kammerater og hjalp med at sætte vinduer i og nyt tag satte vi på. Jeg mindes, at Susanne var en lille tøs på 4-5 år dengang, hun rendte rundt oppe på taget og jeg var så bange for, at hun skulle falde ned - men det gik.



*Grete og Erik Due med deres hjælpere i begyndelsen af 80'erne.
Fra venstre: Erik og Grete Due, Signe Nielsen, Anny Dam, Asta Sørensen,
Gunhild Mikkelsen.*

Da Erik sluttede med at arbejde på fabrikken kørte han bus for Ry minibusser hos Magda og Knud Erik Kristensen. I mange år kørte han morgen og eftermiddag på skolebusruten, der begyndte i Laven og endte i Låsby.

I 1996 solgte Grete og Erik Due kroen til Ingrid Faaborg og flyttede i hus på Thorsvej i Ry, hvor Grete bor alene nu efter at Erik døde i 2011, 82 år gammel.

- Jeg må helt ærligt sige, jeg kunne ikke holde ud til at drive kroen mere. Jeg var blevet 65 og Erik 67 år. Jeg er utrolig glad for at bo her på Thorsvej. Søde naboer hjælper mig bl.a. med haven, smiler Grete, da hun viser rundt ved de blomstrende bede.



Grete Due, 84 år, er vokset op på en lille ejendom på Grønnevej nord for Tulstrup.

Hun er datter af Anna og Peter Nielsen, som også har sønnen Knud Erik født i 1947.

Tulstrup Kro er bygget i 1860-70. Langt tilbage har der været købmandsforretning.

Tulstrup Kro har heddet Tulstrup Afholdshjem, Tulstrup Afholdshotel og Pension Grete.

Kroens ejere:

1954 - 1996 Grete Due

1996 - 2003 Ingrid Faaborg

2003 - Thomas Poulsen



Tulstrup kro 1978

HVOR HULEN LIGGER HULEN?

Naturbørnehaven Knudsøhulen ligger som en skjult naturperle nord for Knudsø og kun 3 km fra Ry. Så skjult at forældre på udkig efter en børnehave har svært ved at finde den. Derfor indledte personale og forældre i foråret en informationskampagne. Indsatsen har båret frugt, for siden er antallet af indskrevne børn steget.

Af Anne Klindt

”Nogle gange må man jo nærmest knibe sig selv i armen, når man oplever sit barn i disse skønne rammer. Tænk at et børneinstitutionsliv kan være så fantastisk med masser af plads at tumle på og samtidig indeholde den store tryghed, som pædagogerne giver børnene.” Sådan siger Hans Sørensen om Naturbørnehaven Knudsøhulen i Tulstrup, hvor hans søn har sin hverdag sammen med lige nu 27 andre børn, og flere kammerater er på vej.

Han er en af de forældre, som siden foråret har arbejdet på at udbrede kendskabet til Naturbørnehaven Knudsøhulen for at skaffe flere børn. Mere om dette senere - først en præsentation.



Anne Klindt

Færre konflikter og glade børn med røde kinder

Når man står på toppen af børnehavegrunden og skuer ud over den unikke naturlegeplads omgivet af skov, mark, bakker, bålsteder og hytter, så er man ikke i tvivl om, at der er god plads til kreativitet og udfoldelse for de 30 børn, som stedet er normeret til. Og plads var netop et af formålene med at etablere børnehaven dengang i 2009, fortæller daglig leder, Susie Palmvig, som har været med helt fra begyndelsen:

“Børnehaven blev etableret, fordi der manglede institutionspladser i Ry. Vi var nogle styk-



Susie Palmvig

ker, som arbejdede i Ry Børnehaven og som oplevede naturen som en gave til det pædagogiske arbejde. Når vi opholdt os i naturen, oplevede vi færre konflikter, glade børn med røde kinder og en rolig atmosfære uden et ulideligt støjniveau. Vi og ungerne havde det skønt! Vi reflekterede også over vores egen barndom, hvor vi havde mulighed for at leve, lege, eksperimentere med vores krop og styrker og få sanseoplevelser, uden konstant 'voksenovervågning' og samtidig med viden om, hvor vi kunne hente hjælp og støtte. Vi var trætte af, at glade og livlige børn, der var klemte ned på for få kvadratmeter, blev 'besværlige' børn.

Derfor var vi lykkelige, da vi fik tilbuddet om at etablere Knudsøhulen, for her kunne vi føre tanker og værdier ud i livet."

Nabo til Knudsøskolen

Knudsøhulen, som til daglig bliver kaldt Hulen, ligger klods op ad Knudsøskolen. Kun en 30 meter lang sti, som går langs med en smuk skovslugt, adskiller dem. Naboskabet nyder både skolen og børnehaven godt af:

"Skolen beriger os med nogle fantastiske muligheder, som børnehaver normalt slet ikke har adgang til. Vi bruger skolens gymnastiksal, bibliotek, legeplads, kreative værksteder og SFO. Og så deltager vi i de begivenheder, som er velegnede for børnehavebørn. For eksempel er vi ofte prøvepublikum til elevernes teater- og musikforestillinger. Og børnene elsker det! På den måde skaber vi variation i hverdagen og har mulighed for at lave inaktiviteter eksempelvis på de kolde vinterdage," siger hun og tilføjer, at børnehaven også selv råder over et hus, som bruges hver dag som en tryk og hyggelig ramme.

"Vi er meget opmærksomme på, at en skole er indrettet til større børn og bruger den kun i det omfang, som børnene føler



Skoleder Jesper Thygesen med en gruppe børn

sig trygge ved. Skolen giver også mulighed for, at børnehavebørnene kan have tætte relationer til ældre søskende og børnehavekammerater, der er blevet til skolebørn. I skolens frikvarterer får vi ofte besøg af skolebørn. De store er rigtig gode til at passe på børnehavebørnene. Det er så rørende at opleve,” siger hun og tilføjer, at man godt kan vælge andre skoler end Knudsøskolen, når ens barn er færdigt i Hulen.

Børnehaven har mange årligt tilbagevendende begivenheder. En af dem er den årlige julegudstjeneste i Tulstrup kirke, som bliver arrangeret kun til

ære for Hulen og områdets dagplejebørn, fortæller Susie.

Altid ude?

Når interesserede småbørnsforældre kommer på besøg i Hulen, falder de fleste pladask for naturarealet. Men nogle har også betænkeligheder ved at vælge en naturbørnehave.

”Den største bekymring er typisk, om børnene er ude hele tiden og om de er tvunget til at være ude selvom de fryser. Det er sådan, at vi begynder og slutter dagen inde med hygge, leg og historier. Men ellers er vi ude det meste af dagen. Der er selvfølgelig undtagelser, hvis

børnene fryser, er i gang med en god inde-leg eller vi har et bestemt pædagogisk sigte, eksempelvis med skoleforberedelse for førskolegruppen.

De børn, som har behov for det, sover til middag inde og i børnenes første vinter spiser de ofte deres madpakke inde.



Om bålet

Vi tænder bål hver dag og på de kolde dage også en brændeovn i en af hytterne, så børnene kan søge ly og læ. Ingen lider overlast, og der er bestemt ikke grund til bekymring. Tværtimod! Børnene vil som regel helst være ude, for det er her, alt det spændende sker,” siger Susie Palmvig.

Hulen i vælten

I april i år præsenterede Skanderborg Kommune et forslag om, at Hulen ledelsesmæssigt skulle lægges under Børnehuset

Kildebjerg – i stedet for som nu under Knudsøskolen - og at børnene som udgangspunkt skulle have deres dagligdag i Kildebjerg. Der var forskellige anvendelsesmuligheder af Hulen område på tale (udflugtsmål og til en storbørnsgruppe). Grunden til, at kommunen ønskede ændringerne, var, at Hulen var for dyr at drive som nu på grund af for få indskrevne børn.

Forslaget nåede dog ikke at blive stillet i byrådet, da forældregruppen og personalet kæmpede for at bevare Hulen i sin nuværende form. De endte med at få resten af 2015 til at skaffe børn nok og dermed få mulighed for at fortsætte som hidtil. Siden har forældre og personale ført informationskampagne på hjemmeside, Facebook, med folderdistribution og arrangementer. Indsatsen har båret frugt og ført til flere indskrevne børn samt stor interesse for stedet.

Hans Sørensen er en af de aktive forældre:

”Tidligere var Hulen nærmest ikke til at finde på nettet. Og hvis man fandt frem til den, så stod der intet relevant. Vi har de seneste måneder været i kontakt med mange forældre til små børn i lokalområdet, som ikke

kendte til Hulens eksistens, men som efter en introduktion er begejstrede for stedet. Der er fremgang i indskrivningerne, og hvis udviklingen fortsætter, ja så må vi nok oprette venteliste til foråret. Det er så godt, for et sted som Ry med så fantastisk natur bør altså kunne tilbyde en kommunal naturbørnehave,” siger han.

Han håber, at flere forældre vil få øjnene op for Hulen – ikke mindst set i lyset af, at der er for få børnehavepladser i selve Ry by. Kommunens Undervisnings- og Børneudvalg vedtog i august, at de kapacitetsmæssige udfordringer i Ry indtil videre skal løses ved at visitere til Knudsøhulen og ledige pladser i nabolokaler.

“Det er et tiltag, som i endnu højere grad bekræfter os i, at Hulen kan bevares som det fantastiske sted, det er i dag,” siger Hans Sørensen.

Læs mere om Knudsøhulen på knudsoehulen.dk og følg med på [facebook.dk/naturboernehavenknudsøhulen](https://www.facebook.com/naturboernehavenknudsøhulen) ... eller kom forbi og oplev stedet.

KIRKESTAFET - SOMMEREN 2015 -

Præster og menighedsråd i Skanderborg Provsti har inviteret alle til at besøge provstiets kirker. I år har det været onsdage kl. 19 - 20.

Der var dannet et udvalg bestående af Laura Gylden-Damgaard, Galten, Inge Frandsen, Skanderborg, Erna Bachmann, Veng og Søren Sørensen, Alling.

De havde valgt 9 kirker, hvor vi mødtes til en hyggelig stund, hvor der blev fortalt om den enkelte kirke. Derefter blev der afsluttet med en forfriskning i våbenhuset, forsamlingshuset eller kirkecenter.

Næste sommer besøges 9 andre kirker og i 2017 er det de sidste kirker i provstiet, der står for tur deriblandt Tulstrup.

I år har vi været ca. 100 deltagere hver gang, og jeg kan varmt anbefale folk at deltage.

*Grethe Jensen,
Tulstrup menighedsråd*

TULSTRUP KIRKE

Sognepræst
Erik Bredmose Simonsen
 Præstebakken 11
 8680 Ry
 Tlf. 86 89 14 17
 e-mail: ebs@km.dk

Graver:
Barry Leonard
 Tlf. 27 32 47 50
 Træffes ved kirken
 fredag kl. 10 – 12

Kirkeværg:
Grethe Jensen
 tlf.: 86 89 16 74

Menighedsrådsformand:
Jens Peter Møller
 tlf.: 86 89 36 64

Tulstrup kirkes hjemmeside:
www.tulstrupkirke.dk
 Webredaktør Kirsten Lund

- Siden sidst -**Dødsfald i sognet og begravede/
bisatte fra Tulstrup kirke**

Nancy Larsen
 Plejehjemmet Søkilde

Astrid Margrethe Henriksen
 Plejehjemmet Søkilde

Johanne Kristiansen
 Stadionalle 4A, Ry

Marit Alexandra Hauberg-Lund
 Plejehjemmet Søkilde

Arne Høier
 Plejehjemmet Søkilde

Lise Albertsen
 Plejehjemmet Søkilde

Viede i Tulstrup Kirke

Betina Klank Justesen og
 Kenneth Justesen

Døbt i Tulstrup kirke

Matilde Olsson Burnett

Redaktionen af "Tulstrup sogn"

Kirsten Lund (ansv.) Tulstrupvej 16, 8680 Ry,
 tlf. 86 89 09 19 / 28 39 00 42 e-mail: kirsten.lund@fiberpost.dk

"Tulstrup sogn" udgives af Tulstrup menighedsråd.
 Omdeles til alle husstande i Tulstrup sogn 4 gange årligt:
 marts - juni - september - december.

Tryk: Kamark Grafisk A/S, tlf. 86 81 14 99

Stof til næste blad modtages gerne - **senest d. 19. januar 2016**

